

あけちみつひで

明智光秀



ふくちやま

福知山



あ い で お

IDEA  
BOOK

ふ っ く

私たちがつくるまちのパンフレット



## あなたのアイデアが

あけちみつひで ふくちやまか  
明智光秀を、福知山を、変える！（かも！）

あなたは「明智光秀」と「福知山」に、どんなイメージをもっていますか？

きょうかしょ おだのぶながほんのうじへんう かかじつ  
教科書では「織田信長を本能寺の変で討った」とだけ書かれています。実は明智光秀は、  
し  
知られざる「伝説」をたくさん持っています。

そして光秀がいなければ、この福知山も、今と全くちがったまちになっていたかもしれません。

たいが しゅじんこう だいちゅうもく ねん し  
大河ドラマの主人公として光秀が大注目されている2020年に、あなたにそれを知ってほしい、  
しぶん かんが おもほん  
そして「自分だったらどうする？」と考えてもらえたらと思い、この本をつくりました。

ここにある10個の「Q（クエスチョン もんだい）」は、福知山の大学生が考えた300個のQを  
もとにしています。その答えは、なんでもあり。思いっきり自由に考えて、この本に書きこんで  
みましょう。そしてまわりの人に見せて、お互いのアイデアを話し合ってみてください。

あたら  
あなたの新しいアイデアが、明智光秀のイメージを、そして未来の福知山を、変える！  
……かもしれません！

明智光秀 × 福知山 IDEABOOK — 私たちがつくるまちのパムフレット—

### もくじ

明智光秀 ATOZ ————— 1～7 ページ

Q&A 光秀×福知山を考える問題集 ————— 8～18 ページ

おわりに ————— 19 ページ

さいごのページに  
光秀ゆかりの地マップつき！



## 明智光秀 AtoZ について

AtoZとは、「全部の」「全ての」「全部含まれた」というような意味をもつ言葉です。

明智光秀 AtoZは、明智光秀のさまざまなエピソードを、アルファベットのAからZで表して深く掘り下げ、新たな発見をするツールです。

福知山との関わりもたくさん出てきます。

いったいどんなことが書かれているのか、イメージできるかな？  
さっそく見ていきましょう。

- / 2 ページ
- A** Akechimitsuhide
  - B** Bonodori
  - C** Castle
  - D** Daughter

- / 3 ページ
- E** Echizen
  - F** Fujitaka
  - G** Goryojinja
  - H** Hiroko
  - I** Ikouji

- / 4 ページ
- J** Jishisen
  - K** Kachugunpou
  - L** Long hair
  - M** Mino
  - N** Noduradumi

- / 5 ページ
- O** Ocha
  - P** Pin point

- / 6 ページ
- Q** Question
  - R** Renga
  - S** Samanosuke
  - T** Tenyouseki
  - U** Utsukemono

- / 7 ページ
- V** Variety
  - W** Water
  - X** X
  - Y** Yamazakikassen
  - Z** Zendera







# 明智光秀



## A kechimitsuhide



### 明智光秀 あげちみつひで

せんごくじだい ぶしょう せんしゅう ねん たんぱ へいてい ふくちやまじょう きず  
 戦国時代の武将です。1579(天正7)年に丹波を平定。福知山城を築き、  
 じょうしゅ やく ねんかん おさ ちすいじぎょう じしせん めんじょ  
 城主として約3年間治めました。治水事業をはじめ、地子銭を免除するなど、  
 りょうみんおち せいじ おこな めいくん ちしやう し ぶげい  
 領民思いの政治を行い、名君としてしたわれました。知将としても知られ、武芸  
 すぐ ぶんか じん な のこ しゅくん おだ のぶなが ほんのうじょう  
 に優れ、文化人としても名を残しています。主君の織田信長を、本能寺で討ち  
 ました。\*治水事業については㉞水を見よう。\*地子銭については㉟地子銭を見よう。

## B Bonodori



### 盆踊り ぼんおどり (福知山踊り)

「明智光秀 丹波をひろめ ひろめ丹波の福知山」の歌詞で知られる福知山  
 おんど なつ ふうぶつし ひと した  
 音頭は、福知山の夏の風物詩・福知山踊りであつたれ、人びとに親しまれていま  
 す。福知山城の建築時、領民が石垣の石や木材を運んだときに、「ドッコイセ、  
 ドッコイセ」というかけ声に合わせ、手ぶり足ぶりおもしろく踊り出したのが、福知  
 山踊りと音頭の始まりといわれています。\*福知山城については㉟城を見よう。

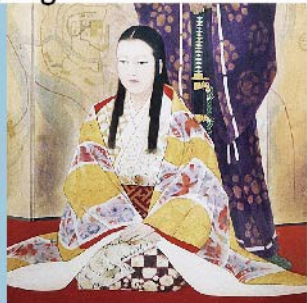
## C Castle



### 城 しろ (福知山城)

しがい いちばう きやうりやう せんたん た ぞくにほん めいじやう せんてい  
 福知山市街を一望する丘陵の先端に建ち、続日本100名城に選定されて  
 います。めいじじだい のぞ と こわ しやうわ ぶくげん  
 明治時代に石垣を除き取り壊されましたが、昭和に復元されました。  
 ひ たいはん しみん かわら まいぶん えん きふ  
 その建築費の大半は、市民の瓦1枚分3000円からの寄附によるものでした。  
 うらがわ しゃ なまえ か  
 福知山城の瓦の裏側には、寄附者の名前が書かれています。  
 \*石垣については㉞野面積み、㉟転用石を見よう。

## D Daughter



### 娘 むすめ (明智玉)

むすめ ほそかわただおき けっこん しんじや  
 明智光秀の娘。細川忠興と結婚し、のちにカトリックの信者となり、細川ガ  
 ラシャともよばれました。ちやうなん むほんにん ちか たんご  
 細川忠興は、光秀の友でもある細川藤孝(幽斎)の  
 長男です。ほんのうの せきが はら たたか せいぐん ひとぢち と  
 本能寺の変で、謀反人の娘とされたため、2年近く丹後でひっそり  
 と暮らしました。その後の関ヶ原の戦いのとき、西軍の人質にとられそうに  
 なったため、死を選びました。\*細川藤孝については㉞藤孝を見よう。

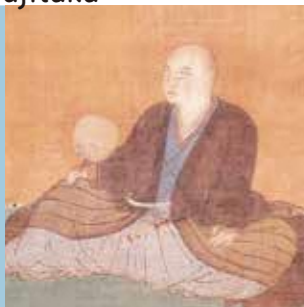
## Echizen



### 越前 えちぜん

ぎふ さいとう よしたつ せ あけちじょう おの の 越前(福井県)の朝倉義景をたよりました。光秀は越前で、もともと仕えていた室町幕府第13代将軍足利義輝の弟・義昭と、その家臣・細川藤孝に出会います。室町幕府再興を目指した光秀は、義昭を連れて、当時勢いのあった織田信長をたよることにしました。

## Fujitaka



### 藤孝 ふじたか (細川藤孝)

足利義昭を室町幕府の将軍にしようと考え、明智光秀とともに織田信長の家臣になりました。しかし信長と対立した義昭は追放され、室町幕府は滅びます。本能寺の変の後、光秀から協力されたのが、藤孝は出家して幽斎と名乗り、参戦を断りました。その後は、豊臣秀吉、徳川家康に仕えました。

## Goryojinja



### 御霊神社 ごりょうじんじゃ (光秀公を神として祀る)

治水や地子銭免除など、福知山で善政を行った明智光秀に領民が感謝し、1705(宝永2)年、霊を祀ったのが始まりです。無実の罪を着せられたり、非業の死をとげたりした人を祀る御霊信仰は各地にあり、福知山の御霊神社もその一つです。光秀の、家中軍法や当時の貴重な古文書が納められています。\*家中軍法については㊸家中軍法を見よう。

## Hiroko



### 熙子さん ひろこさん (光秀夫人)

結婚前に痲瘡という病気にかかり、ほおにあとが残りましたが、心の美しさを見ていた光秀は全く気にしなかったといえます。二人は深く愛し合いました。貧しいときにも、熙子は光秀をりっぱに支えました。光秀が過労でたおれたときは神社に何度も参りをし、献身的に看病して光秀を快復させました。\*熙子が貧しい光秀を支えたエピソードは、㊹ロングヘアを見よう。

## kouji



### 威光寺 いこうじ

明智光秀が鬼退治伝説がのこる福知山の山・鬼ヶ城を、丹波攻めで攻め(天正7年)、反発する寺院を取りこわし、石塔を福知山城の石垣に使いました。このとき、福知山市佐々木の威光寺にも軍師がやりますが、住職の出身は軍師や光秀と同じ美濃(岐阜県)でした。この縁により住職は光秀に従い、威光寺はその後も存続しました。\*福知山城の石垣については、㊺野面積み㊻転用石を見よう。\*美濃については、㊼美濃を見よう。



## Jishisen



### 地子銭 じしせん（免除）

地子銭とは、町屋敷にかけられる税金です。光秀が福知山を治め始めたころ、貧しい農民が土地を離れ、田が荒れました。そこで光秀は地子銭を免除し、城下の町屋敷に人をよびこみ、商業を盛んにしました。この温かい政治に領民は喜び、光秀を慕いました。「免税と決めて光秀名を残し」と刻まれた石碑が御霊神社境内に立っています。\*御霊神社については、㊤御霊神社を見よう。

## Kachugunpou



### 家中軍法 ちちゅうぐんぽう

軍隊をまとめ上げるためにつくる決まりです。光秀は、家臣の兵の動員数を土地の生産力ごとに変えるなど、負担の公平化と戦場での規律を定めました。書状の最後には信長への感謝と決意を述べています。書かれた年は天正9年6月2日で、1年後に本能寺の変を起こします。光秀を祀る御霊神社に所蔵されています。\*御霊神社については、㊤御霊神社を見よう。

## Long hair



### ロングヘア（熙子の黒髪）

越前（福井県）で光秀が貧しかった時代、朝倉氏の家臣をよび、連歌の会を催すことになりました。資金に困った光秀のために、熙子は自分の髪をバツサリ切って売り、お金を用意しました。当時「黒髪は女の命」といわれるほど、女性の髪は大切にされていたため、光秀は熙子に大いに感謝したといえます。

\*越前で光秀については、㊤越前を見よう。\*連歌については、㊤連歌を見よう。

## Mino



### 美濃 みの

明智光秀は、美濃（岐阜県）の出身です。名家・土岐氏の分家である明智城主の子として生まれました。しかし出生年ははっきりせず、詳しいことはわかっていません。2020年大河ドラマ『麒麟がくる』では、この光秀の謎めいた前半生にスポットがあてられています。福知山ゆかりの武将が大河ドラマの主人公となるのは初めてのことで、まちは大いに盛り上がっています。

## Noduradumi



### 野面積み のづらづみ（福知山城の石垣）

福知山城は、明智光秀が丹波平定後に築いた城です。もともとあった土をかきあげてつくった簡素な城を、石垣のある本格的な城に大改築しました。石垣は、野面積みという積み方で、大きさや形がばらばらな自然石が上手に組み上げられています。野面積みは水はげがよいので、大雨で石垣がくずれ心配が少ないのがよい点です。\*福知山城については、㊤城を見よう。



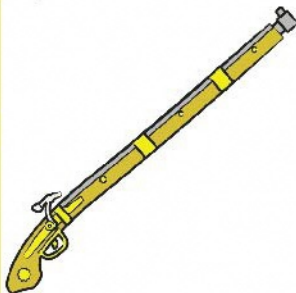
## Ocha



## お茶 おちゃ

室町時代に始まった「茶の湯」は、禅と共通の精神を持っているとされ、お茶は単なる飲み物ではなく、人の心を結ぶ交わりに大いに使われるようになりました。文化面にも明るい明智光秀も茶の湯をたしなみしました。今も残る光秀のすぐれた茶の道具や、茶室に飾る美術品などに、高い教養がうかがえます。

## Pin point



## ピンポイント射撃 びんぼいんとしゃげき (鉄砲名人)

明智光秀は鉄砲の名手でもありました。江戸時代に書かれた「明智軍記」によると、「25間(約45m)離れた1尺(約30cm)四方的に対し、100発中68発を命中させ、残りの32発も自体には当たっていた」ほどの腕前でした。これに感心した朝倉義景から、鉄砲足軽百人をあずけられたといわれます。



## Question

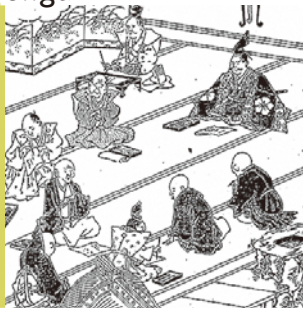


# Q

## なぜ（なぜ本能寺の変は起こったか？）

なぜ明智光秀が織田信長を襲ったのか、なぜに包まれています。①信長をうらんでいた。②自分が天下を取ろうとした。③信長の政治に恐怖と不安を感じた。④朝廷に命じられた。⑤足利義昭に命じられた。などの説がありますが、近年見つけた古文書から、信長と四国土佐の長宗我部氏との関係悪化が、仲を取り持った光秀の立場をないがしろにした、という説が有力視されています。

## Renga



# R

## 連歌 れんが

教養人の明智光秀は、連歌をたしなみました。何人かの人が、和歌の上の句と下の句を交互によむ文芸です。本能寺の変を間近に控えた連歌の会で、光秀は「時は今、天が下しる五月かな」とよみました。これは「土岐氏出身の自分が今こそ天下を治める」という、光秀の決意の表れといわれます。

\*土岐氏については、㊶美濃を見よう。

## Samanosuke



# S

## 左馬之助 さまのすけ（明智秀満）

明智光秀の重臣で、光秀の娘と結婚した明智秀満、通称左馬之助。本能寺の変では、軍の先頭で戦いました。山崎の戦いで光秀が敗れた時は、すぐ光秀の家族がいる坂本城（滋賀県）を目指し琵琶湖を馬でかけぬけました。この話は「左馬之助湖水わたり」として有名です。しかし光秀の死を知り、秀満は光秀の一族とともに自害しました。\*山崎の戦いについては、㊷山崎合戦を見よう。

## Tenyouseki



# T

## 転用石 てんようせき（福知山城の石垣）

福知山城を築く際、完成を急ぐために近隣の寺社から石を集めて石垣に使用しました。これは「転用石」といわれています。およそ500個の転用石が確認されており、これだけたくさんの転用石を間近で見られるのは、全国広しといえども福知山城だけです。また城の中央ブロックの石垣にななめの線が見られますが、これは増築の跡であり、向かって右側部分が光秀時代の石垣です。

## tsukemono



# U

## うつけ者 うつけもの（中身のしっかりしていないバカ者）

織田氏が武田氏を滅ぼした祝勝会でのこと、「長年の苦勞のかがあった」といった明智光秀に対し、織田信長は「いつお前が苦勞した！うつけ者！」とさげび、光秀の頭を皆の前で打ちすえました。気性の荒い面を持った信長が天下を取ることに、光秀は危険を感じるようになったともいわれています。



## Variety

# V



## バラエティ

明智光秀には信頼できる家臣が大勢いました。中でも、明智秀満(左馬之助)、斎藤利三、明智光忠、藤田伝五、溝尾庄兵衛は五宿老とよばれる重臣です。本能寺の変の前日、光秀から信長を討つ意志を伝えられた5人は、光秀を信じ従いました。光秀を裏切った家臣はいなかったといえます。

\*明智秀満については、㊤左馬之助を見よう。

## Water

# W



## 水 みず (治水事業)

福知山の、由良川と土師川の合流地点付近は、昔からよくはらんしていました。明智光秀は、まず堤防を築き、川の流れを北に変え、そこに城下町をつくったといえます。たびたびのこう水になやまされることが減り、領民は喜びました。その一部は明智藪とよばれています。

# X

# X



## 明智光秀のなぞ (生きていた?説)

山崎の合戦後、明智光秀は農民に殺されましたが、これが影武者だったという説があります。徳川家康の参謀の南光坊天海は、比叡山にのがれて僧になった光秀なのでは?というのです。家康を祀る東照宮のある日光には、明智平という見晴らしのよい場所があります。これは天海が名づけたといわれます。

## Yamazakikassen

# Y



## 山崎合戦 やまざきかっせん

本能寺の変後、主君の織田信長のあだ討ちのために、羽柴秀吉(のちの豊臣秀吉)が中国地方での毛利攻めを途中でやめ、もどってきました。明智光秀はこれを大山崎(京都府)でむかえうちます。しかし大軍を集めた秀吉に、光秀は敗れました。敗走中、小栗栖で農民にやりで殺害されたと伝わります。

## Zendera

# Z



## 禅寺 天寧寺 ぜんでら てんねいじ

福知山市大呂の天寧寺は、禅宗の一つである臨済宗の由緒あるお寺で、中国(元)で修行したお坊さんによって1365年に建てられました。明智光秀と秀満は丹波平定後、天寧寺に対して、天寧寺に許可のない竹林伐採と陣取りの禁止を定めた書状を出し、「お墨付き」を与えています。

# 光秀 × 福知山

みつひで×ふくちやま

を

## 考える 問題集

つか かつ  
使い方

Q(もんだい)を読んで、  
A(こたえ)を自由に考えてみよう。  
思いついたらいくつでも、こたえ  
欄に書いていこう。お友達や  
家族と相談してもいいよ。みんな  
に伝えたい、あなたの考えるこた  
えを書いていこう!

こたえは文章でも  
イラストでも OK!

キュー  
Q & A  
アンド  
エー

AtoZで明智光秀のことを学んだら、  
今度は「福知山と明智光秀」について  
自分たちで考えてみよう!



おもいついたところからはじめてね  
もんだい もくじ

- Q1 明智光秀が生きていたら  
どんなことをたずねたい?
- Q2 明智光秀は治水などをおこない、福知山に  
城下町を築いた。あなたならまちのために  
どんなことをする?
- Q3 明智光秀が築いた福知山に、全国から  
観光客や旅人がやってくる。どうすれば  
もっとよいおもてなしができる?
- Q4 「明智光秀ゆかりのまち」福知山を  
もっと全国に伝えるには?
- Q5 旅人も自分もほしくなるような、  
明智光秀にかかわるインパクトのある  
お土産を考えてみよう。
- Q6 「明智光秀×福知山」がテーマの  
新しい発想のイベントを考えてみよう。
- Q7 福知山城が貸し切れるなら  
どんなことがしたい?
- Q8 明智光秀の生き方は、未来を生きる  
私たちにどんなヒントを与えてくれる?
- Q9 福知山市の人が明智光秀を  
もっと詳しく知るには?
- Q10 あなたのオリジナルの「問い」で、  
福知山をもっと面白くするアイデアを  
集めよう。



もんだい

Q1

明智光秀が生きていたら  
どんなことをたずねたい？

A

こたえ



@miyuzo8242

それぞれのもんだいについている<sup>しゃしん</sup>写真は、Instagram (インスタ)  
と  
#いがいと福知山 でみんなが撮った写真です！

もんだい

Q2



明智光秀は治水などをおこない、福知山  
に城下町を築いた。あなたならまちの  
ためにどんなことをする？

A

こたえ

@dai26kuri\_tnk



もんだい

Q3

明智光秀が築いた福知山に、全国から  
観光客や旅人がやってくる。どうすれば  
もっとよいおもてなしができる？



@m.s.nori1971

A

こたえ

もんだい

# Q4

「明智光秀ゆかりのまち」福知山を  
もっと全国に伝えるには？

# A

こたえ



@konomiyakichie



もんだい

# Q5

たびびと　じぶん  
旅人も自分もほしくなるような、  
明智光秀にかかわるインパクトのある  
みやげ　かんが  
お土産を考えてみよう。



@mellow\_tree\_510

# A

こたえ

もんだい

Q6

「明智光秀 × 福知山」がテーマの  
あたら はっそう かんが  
新しい発想のイベントを考えてみよう。



@tanba\_ranchuen

A

こたえ

もんだい

Q7

福知山城が貸し切れるなら  
どんなことがしたい？



@m.wedding0401

A

こたえ



もんだい

Q8

明智光秀の生き方は、未来を生きる  
私たちにどんなヒントを与えてくれる？



@mino35a

A

こたえ

もんだい

Q9

福知山市の<sup>し</sup>人<sup>ひと</sup>が明智光秀を  
も<sup>くわ</sup>っと詳<sup>し</sup>しく知るには？

A

こたえ



@youyoutolamy

あなたのオリジナルの「問<sup>と</sup>」で、  
福知山をもっと面白<sup>おもしろ</sup>くする  
アイデアを集め<sup>あつ</sup>よう。

もんだい

Q10



@mitsuhidehiroko

A

こたえ



## おわりに

ぜんこく ふくちやま つど ち いき かつせい か まな  
 全国から福知山に集い、地域活性化を学ぶ

こうりつだい がく がくせい かんが もんだいしゅう  
 福知山公立大学の学生が考えてくれた問題集、いかがでしたか？

このアイデアブックは地域に眠れる資源、宝ものを

どうしたら活かせるか考えるための問いかけ集として開発したものです。

「過去の問題集」ではなく、これからどう生きるということ

を考えるための未来のための問題集です。

地域にはいろいろな宝ものがいっぱい眠っています。

それらを自由な発想で、組み合わせると魅力的な時代にしてい

それがこれからの時代です。

みなさんのアイデアがまちづくりに活かされ、

福知山がほんとうに「麒麟がくるまち」に

なっていくことを祈っています。

「明智光秀公と福知山AtoZ」の使用を快諾いただいた

丹波福知山明智光秀公研究会様にも

心より感謝申し上げます。



福知山公立大学地域経営学部地域経営学科

特任准教授 塩見直紀

制作 福知山市役所＋福知山公立大学 塩見直紀研究室  
 発行 福知山市役所 市長公室 秘書広報課 シティプロモーション係  
 〒620-8501 京都府福知山市字内記13-1  
 Tel. 0773-24-7090

編集 λプロダクション 入澤 宣幸  
 デザイン ペパロンデザイン  
 イラスト いだ りえ

制作協力 井之上パブリックリレーションズ

参考資料 「明智光秀公と福知山AtoZ」(丹波福知山明智光秀公研究会)  
 画像提供 本徳寺(A)／長岡京市勝竜寺城公園 小川立夫画(D)／天授庵(F)／  
 福知山観光協会(H)／本光寺(J)／御霊神社(K)／国立国会図書館  
 ウェブサイト(L,R)／福知山城天守閣(Q,S)／大山崎町(Y)

協力 丹波福知山明智光秀公研究会  
 アート Step 藤田 真由美

2020年3月発行

アイデアブックの“進化”も  
 けいかくちゅう  
 計画中!

いがいと! 福知山ファンクラブの  
 メルマガでお知らせします。

(登録無料)



# 明智光秀 ゆかりの地マップ



この福知山に今も残る  
光秀時代の名残なごりを紹介します  
お家の方と一緒にぜひたずねてみてください

## 福知山城

2ページ「C」を見よう!  
4ページ「N」を見よう!  
6ページ「T」を見よう!

福知山市内記5  
0773-23-9564  
駅から1.5 km、徒歩で約15分

## 御霊神社

3ページ「G」を見よう!

福知山市中ノ238  
0773-22-2255  
駅から1 km、徒歩で約10分

## 明智藪

7ページ「W」を見よう!

福知山市字堀小字今岡  
駅から1.5 km、徒歩で約15分

## 鬼ヶ城

3ページ「I」を見よう!

福知山市大江町南山  
駅から8 km、車で約30分

## 威光寺

3ページ「I」を見よう!

福知山市下佐々木742  
0773-33-2190  
駅から15 km、車で約25分

## 天寧寺

7ページ「Z」を見よう!

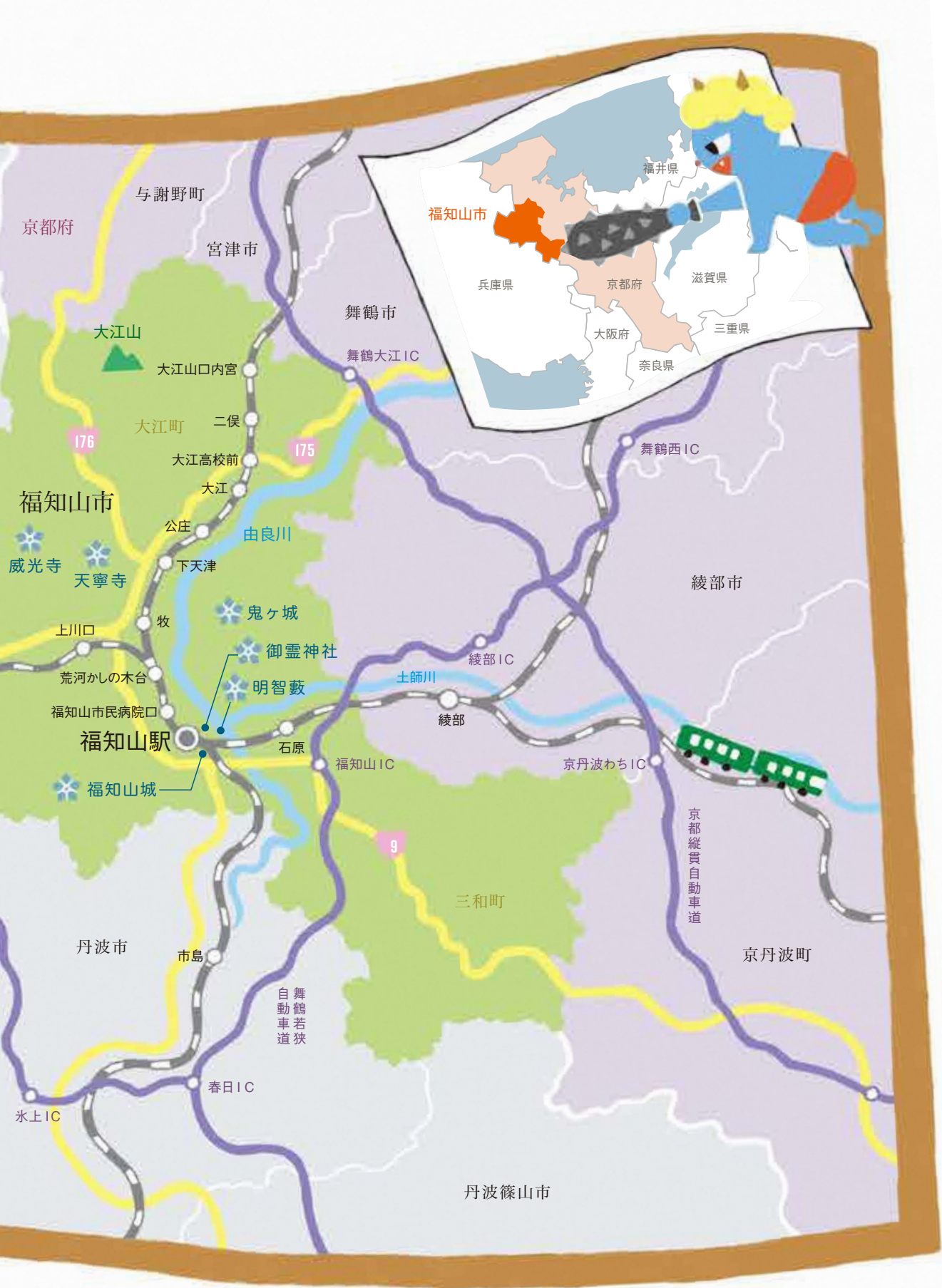
福知山市大呂1474  
0773-33-3448  
駅から11 km、車で約20分



AKECHI  
MITSUhide  
YUKARI NO CHI

MAP





京都府

与謝野町

宮津市

舞鶴市

舞鶴大江IC

福知山市

兵庫県

福井県

京都府

滋賀県

大阪府

奈良県

三重県

大江山

大江山口内宮

176

大江町

二俣

175

大江高校前

大江

福知山市

威光寺

天寧寺

由良川

公庄

下天津

鬼ヶ城

御霊神社

明智藪

上川口

牧

荒河かしの木台

福知山市民病院口

福知山駅

福知山城

石原

福知山IC

土師川

綾部

綾部IC

綾部市

京丹波わちIC

京都縦貫自動車道

京丹波町

丹波市

市島

自舞鶴車若狭道

春日IC

氷上IC

三和町

丹波篠山市

